

a2o

a2o

Quatre studios.

Une mission.

08 – 09	Espace
10 – 19	Mission
20 – 25	a2o architecture
26 – 33	a2o field
34 – 37	a2o detail
38 – 41	a2o radar
42 – 46	Team

**L'espace est la scène
sur laquelle se déroule
la vie quotidienne, où les
communautés s'épanouissent
et les histoires se racontent.
C'est pourquoi « chacun(e) »
souhaite y trouver sa place.**



L'espace est une denrée rare. D'ailleurs, ceux qui en réclament sont toujours plus nombreux. Dans le public et dans le privé.

Une fois occupé (à ce moment-là en tout cas), cet espace rare acquiert un but spécifique à long terme et ce, dans un environnement bien défini, dont la nouvelle affectation ne pourra jamais être envisagée distinctement.

Par ailleurs, toutes les parties prenantes – utilisateurs et non-utilisateurs – associent leurs attentes individuelles à cette nouvelle affectation. Inversement, elles sont également confrontées aux attentes individuelles des autres.

La gestion de l'espace devient ainsi une recherche subtile et permanente d'équilibre et de valeur ajoutée. Équilibre dans le dialogue entre un bâtiment et l'espace qui l'entoure. Équilibre entre les souhaits, les besoins et les attentes de l'ensemble des parties prenantes. Valeur ajoutée au niveau de l'impact de l'intervention sur la communauté. Aujourd'hui, mais aussi demain et après.

Sur la base de cette philosophie, a2o considère que sa mission ne consiste pas simplement à construire, mais surtout à créer un lien entre les personnes et leur environnement. À engager des dialogues respectueux entre le privé et le public, entre la tradition et l'avenir, entre la culture et la nature.

a2o conçoit donc les espaces urbains comme des écosystèmes, pensés pour résister à l'épreuve du temps et s'adapter aux nouveaux besoins et opportunités. Dans cette vision, la construction a lieu non pas contre la nature, mais avec elle. En la ramenant au cœur de l'environnement urbain, on lui donne un rôle prépondérant dans chaque projet dès la première esquisse.



a2o a pour mission de façonner un espace qui respecte et met en lumière les valeurs culturelles et historiques, afin de créer une valeur ajoutée à long terme pour la communauté.

a2o considère l'architecture comme un acte culturel qui s'étend au-delà du bâtiment physique : il s'agit d'une amélioration du tissu socio-culturel autour de l'endroit où il est implanté.



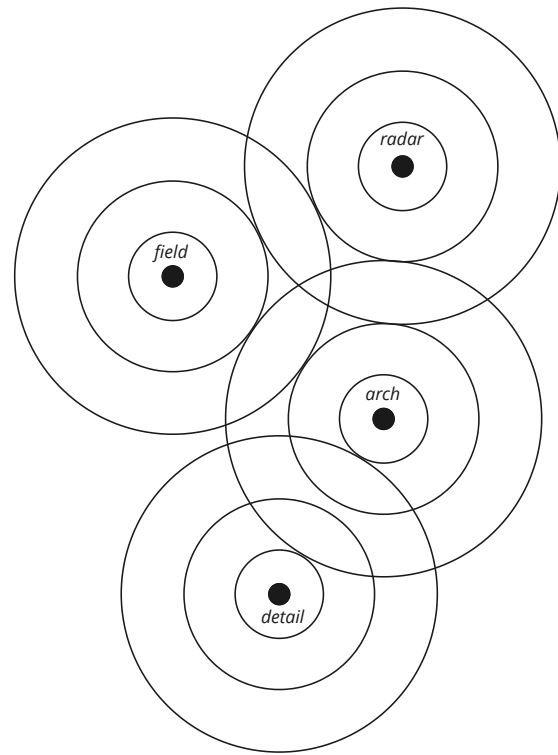


a2o architecture

Des interventions spatiales appropriées avec des structures intelligentes et des programmes hybrides.

a2o field

Concevoir des espaces qui tiennent compte de la résilience de la nature et améliorent la coexistence dans les environnements urbains et paysagers.



a2o detail

Relier l'utilisateur, l'architecture et l'environnement par le biais d'un aménagement intérieur durable.

a2o radar

Relever les défis sociétaux liés à l'espace comme clé des solutions.

Au sein d'a2o, chaque studio agit comme un incubateur d'innovation, de collaboration et d'expertise approfondie dans le domaine de l'espace.

Ensemble, ils forment un réseau unique et reconnaissable de connaissances et de compétences.





a2o crée des espaces durables sous la forme de bâtiments, d'intérieurs, d'environnements urbains et de paysages. Toujours avec un impact.

Pour y parvenir, l'organisation s'appuie sur des réseaux dynamiques de professionnels, de créatifs et d'experts qui partagent une vision commune et une passion pour l'excellence.

En interne, ces réseaux sont structurés en quatre studios spécialisés : architecture, field, detail et radar.

Chacun nourrit les talents présents et développe des concepts innovants. Or c'est précisément dans la confrontation entre les disciplines que des couches supplémentaires apparaissent et que les limites sont repoussées.

À l'extérieur, ce tissu dynamique est encore renforcé par les connaissances spécifiques et l'expertise. Ou par des formes de liberté artistique qui aident à s'aventurer hors des zones de confort et à sortir des sentiers battus.

Cela permet de créer des modèles qui, dans la perspective d'une vie sur plusieurs générations, sont aussi flexibles et résistants que la nature. Ainsi, ils ne se contentent pas de répondre à une question concrète ou de soulager un besoin aujourd'hui, mais ils revêtent également une valeur fondamentale demain et après.



Atelier estival « Challenging Modernism » - Bruxelles, 2022

a2o architecture

conçoit des interventions spatiales
appropriées avec des structures intelligentes
et des programmes hybrides.

Les bâtiments d'a2o architecture sont des espaces qui entretiennent un dialogue avec le temps. Leur architecture est un hommage au passé, une réaction au présent et un aperçu de l'avenir.

Au fil des années, l'expertise s'est développée pour donner un second souffle aux bâtiments historiques, pour transformer les structures existantes et revitaliser les centres-villes tout en respectant leur patrimoine.

Les projets d'a2o ne se limitent jamais à des structures : ce sont des programmes intelligents et hybrides qui vont au-delà des demandes actuelles et qui visent à améliorer la qualité de vie des communautés auxquelles ils servent. Intemporelles, fonctionnelles et inspirantes.



Projet exploratoire Bonnefant

Des structures résilientes et adaptables, prêtes à être transformées et réutilisées pendant des générations, anticipent les besoins futurs.

Notre objectif est de concrétiser une architecture en relation avec le temps : passé, présent et futur. Nous créons des bâtiments qui s'inscrivent dans la continuité de l'histoire du passé : une part importante de notre portefeuille consiste en la réaffectation du patrimoine bâti, la transformation de bâtiments et la rénovation urbaine dans les centres-villes. Nos conceptions s'inscrivent dans le cadre des exigences du présent et nous allons au-delà des souhaits formulés dans le programme afin d'améliorer la qualité pour l'ensemble de la communauté.

Nous anticipons les besoins futurs en recherchant des structures résilientes qui peuvent être facilement transformées et réutilisées. Nous cultivons notre expertise dans le domaine de la visualisation, de la modélisation BIM et de la communication numérique.



Achter de hoven - Zonhoven



Chocoladefabriek - Nerem



Site du Sion - Lierre



Pacheco - Bruxelles



Crématorium Stuijduin - Lommel



Virga Jesse-College - Hasselt



Kruitfabriek - Vilvorde



Angelahof - Diepenbeek



Clarenhof - Hasselt

Les bâtiments et les espaces créés par a2o architecture sont résilients, conçus pour grandir avec les communautés et pour assumer de nouvelles fonctions, longtemps après leur objectif initial.



Straff School met lef. - Beringen

a2o field

a2o field façonne des espaces qui embrassent la résilience de la nature et améliorent la coexistence dans les environnements urbains et paysagers.



Cœur de village - Zonhoven

a2o field conçoit des espaces qui embrassent la résilience de la nature et améliorent la coexistence dans les environnements urbains et paysagers. Ces projets sont le résultat d'une recherche approfondie sur les qualités inhérentes à chaque espace, enrichie par une approche interdisciplinaire qui respecte l'identité culturelle et historique.

Pour a2o field, la nature n'est pas qu'une toile de fond : elle fait partie intégrante de la vie.

Cela se traduit par des conceptions qui visent à soutenir et à restaurer les écosystèmes naturels, permettant ainsi à l'homme et à la nature de coexister en toute harmonie. Cette approche est non seulement durable mais aussi systémique : elle contribue à un environnement de vie prospère et résilient.



Réaménagement R0 - Zaventem



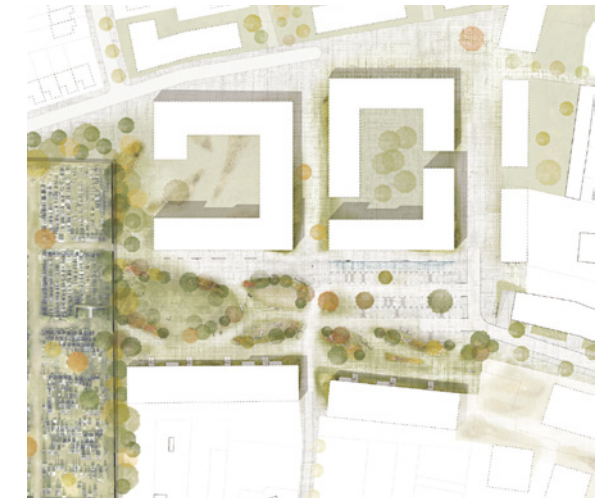
Fruitspoor - sous-projet de la gare de Borgloon



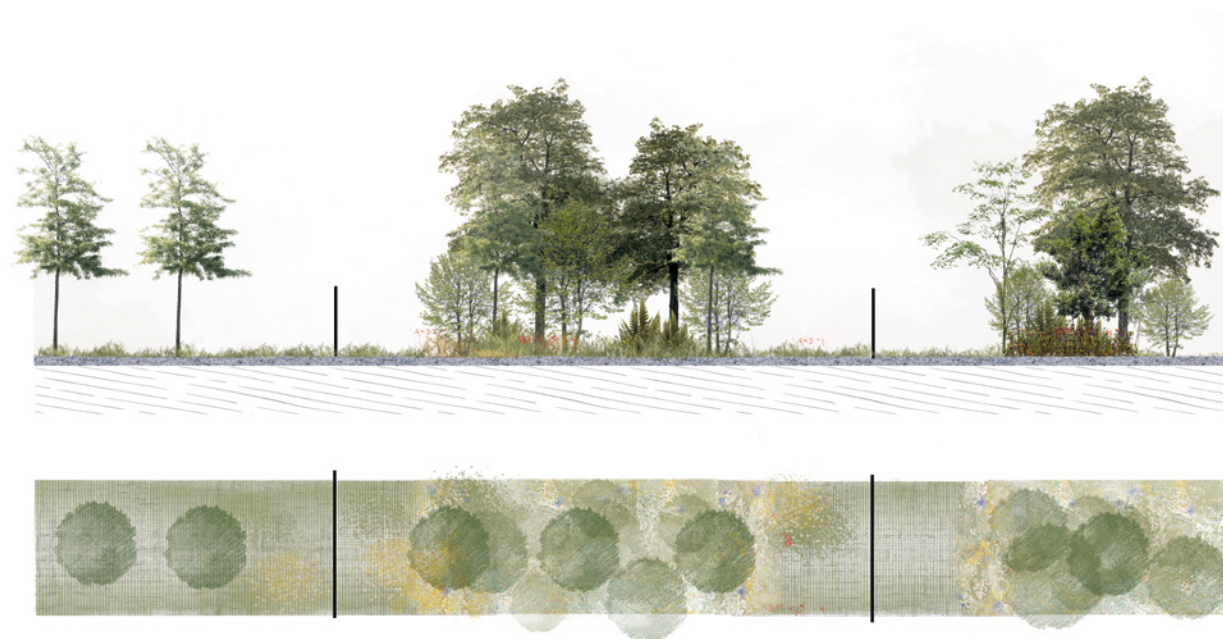
Sint-Anna - Saint-Trond



Conception de l'espace public - Grand-Bigard



Verdissement du centre-ville - Tessenderlo



Aménagement paysager PXL bâtiment B - Hasselt

*Créer des mondes dans
lesquels les gens se sentent
reconnectés avec l'habitat
naturel qui les entoure,
telle est la tâche à laquelle
a2o field s'attelle, encore
et encore. La cohabitation
n'est donc pas seulement
un concept à la mode,
mais une expérience vécue.*





Pavage du V110 - Borgloon

a2o detail

relie l'utilisateur, l'architecture et l'environnement
par le biais d'un aménagement intérieur durable.



Avansa - Hasselt



House HH - Belgique

a2o detail s'appuie sur une conception intérieure réfléchie et raffinée pour permettre aux utilisateurs de s'approprier véritablement les espaces et pour créer une transition fluide entre les espaces personnels et le monde extérieur. Cela vaut tant pour les intérieurs intimes des bâtiments que pour les espaces publics partagés.

Grâce à une scénographie soigneusement élaborée, a2o detail ancre l'humain, à son échelle, dans un monde en perpétuelle évolution. Son aménagement intérieur durable va donc bien au-delà de l'esthétique, du style de vie et de la fonctionnalité. C'est un maillon essentiel qui relie naturellement les personnes, l'architecture et l'environnement.

Cette approche de l'aménagement intérieur garantit que chaque couche d'un bâtiment peut mener sa propre vie, nécessaire à sa flexibilité et à son potentiel circulaire.



Généralat du clos des Ursulines - Hasselt



De Dialoog - Hasselt



De Dialoog - Hasselt



Chapelle du clos des Ursulines - Hasselt



House Be - Belgique



Timelab - Gand



Mercier - Malines



House Be - Belgique

a2o radar

relève les défis sociétaux liés à l'espace
comme clé des solutions.



Participation à l'atelier Pauwengraaf Maasmechelen



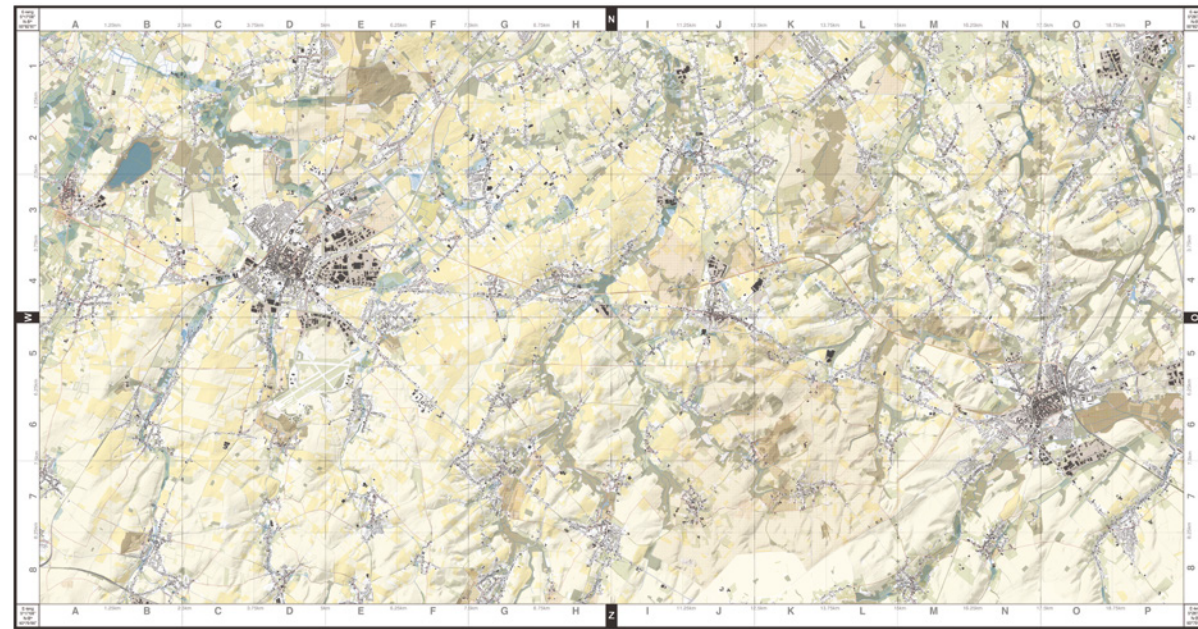
Timelab - Gand

a2o radar formule des réponses aux défis sociétaux avec une composante spatiale. Pour ce faire, l'équipe accompagne divers clients, des propriétaires aux promoteurs en passant par les décideurs politiques, dans la recherche de solutions aux problèmes d'espace. Ce travail intervient de préférence bien avant qu'un programme d'exigences n'ait été établi ou que des plans concrets ne soient sur la table.

Le parcours d'a2o radar est basé sur une recherche de conception approfondie en cocréation avec toutes les parties prenantes. Au cours de ce processus, le regard indépendant, professionnel mais surtout ouvert sur l'extérieur conduit invariablement à des perspectives surprenantes et à des scénarios spatiaux innovants, mais aussi à des programmes concrets pour des bâtiments complexes ou des environnements dont la réaffectation durable ne sonne pas comme une évidence.

a2o radar aime prendre une position active – et parfois même activiste – dans les différentes étapes de l'aménagement du territoire et de l'élaboration des politiques. Ainsi, il souhaite peser sur le processus décisionnel des projets ayant un impact important et à long terme sur notre cadre de vie. Il souhaite contribuer à fournir en temps utile des scénarios spatiaux concrets pour répondre à des défis abstraits tels que le changement climatique, les tendances démographiques, l'urbanisation, la mobilité durable, la conservation de la nature et la biodiversité, etc.

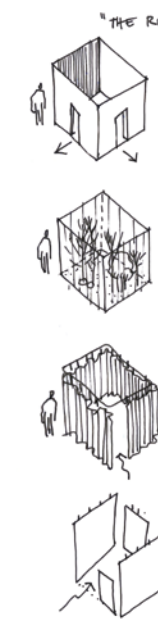
En examinant le scénario spatial sous d'autres angles, a2o radar apporte des solutions pratiques et éclairées aux défis d'aujourd'hui et de demain.



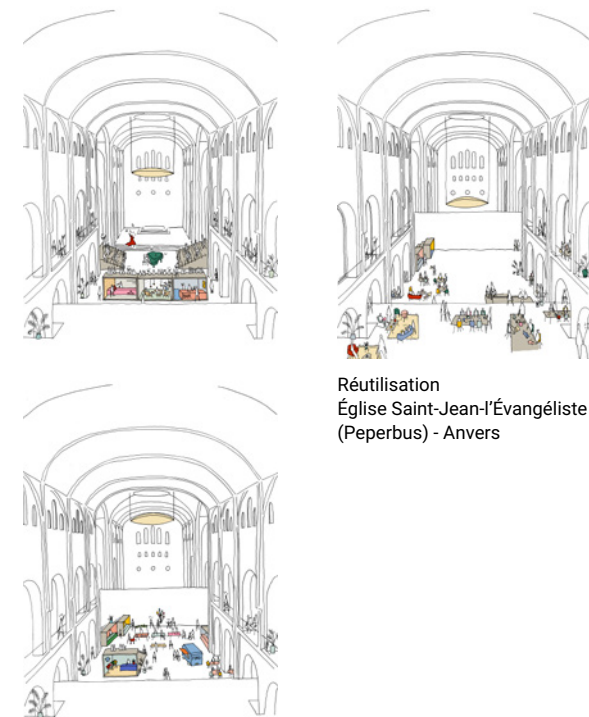
Étude « Les plus beaux villages de Hesbaye »



Étude sur la réaffectation des tours Proximus - Bruxelles



Participation à l'atelier Werkplaats - Aarschot



Réutilisation
Église Saint-Jean-l'Évangéliste
(Peperbus) - Anvers



Étude sur la réaffectation du site Minderbroeder - Saint-Trond



Cocréation à l'atelier Werkplaats - Aarschot



Quartier du canal - Wilsele

a2o team

Une équipe pluridisciplinaire de professionnels possédant une expertise et des compétences complémentaires, liés par des idéaux et des valeurs communes.



Voyage d'étude à Rotterdam, 2023

a2o aborde le monde fascinant de l'architecture, de l'architecture d'intérieur, de l'urbanisme et de l'aménagement paysager avec une équipe interdisciplinaire d'experts, de créatifs et d'autres professionnels inspirés.

Ensemble, ils forment un « espace de recherche ouvert » où les idées naissent de l'expérimentation et du développement de concepts. Et où les transitions spatiales sont le fruit d'une conception réfléchie et d'une innovation qui a du sens.

Le siège d'a2o à Hasselt est un projet unique de réaffectation d'un ancien moulin à grains, où d'autres entrepreneurs créatifs et des organisations culturelles ont également trouvé refuge. Basé à Bruxelles, le bureau est situé quant à lui au cœur de la vibrante capitale européenne, restant en contact étroit avec les défis urbains.

Une liste actualisée des collaborateurs d'a2o peut être consultée à l'adresse suivante a2o.be/contact

a2o réunit des talents très divers et variés au sein d'une équipe de conception dynamique. C'est cette multitude de compétences complémentaires, unies par des idéaux et des valeurs communs, qui donne vie à chaque projet.



Les bâtiments et les espaces créés par a2o architecture sont résilients, conçus pour grandir avec les communautés et pour assumer de nouvelles fonctions, longtemps après leur objectif initial.

Créer des mondes dans lesquels les gens se sentent reconnectés avec l'habitat naturel qui les entoure, telle est la tâche à laquelle a2o field s'attelle, encore et encore. La cohabitation n'est donc pas seulement un concept à la mode, mais une expérience vécue.

Grâce à une scénographie soigneusement élaborée, l'aménagement intérieur durable d'a2o detail va bien au-delà de l'esthétique, du style de vie et de la fonctionnalité. C'est un maillon essentiel qui relie naturellement les personnes, l'architecture et l'environnement.

En examinant les questions sociétales sous l'angle spatial, a2o radar apporte des solutions pratiques et éclairées aux défis d'aujourd'hui et de demain.

a2o réunit des talents très divers et variés au sein d'une équipe de conception dynamique. C'est cette multitude de compétences complémentaires, unies par des idéaux et des valeurs communs, qui donne vie à chaque projet.



Des images

a2o

- Représentation visuelle des studios d' a2o p. 14
- Projet exploratoire Bonnefant p. 21
- Kruitfabriek - Vilvorde p. 22
- Pacheco - Bruxelles p. 23
- Cœur de village - Zonhoven p. 27
- Fruitspoor - sous-projet de la gare de Borgloon p. 28
- Aménagement paysager PXL bâtiment B - Hasselt p. 28
- Sint-Anna - Sint-Truiden p. 29
- Conception de l'espace public - Grand-Bigard p. 29
- Verdissement du centre-ville - Tessenderlo p. 29
- Pavage Veemarkt - Saint-Trond p. 30
- Pavage du VIIO - Borgloon p. 32
- Mercier - Malines p. 37
- Étude « Les plus beaux villages de Hesbaye » p. 40
- Réutilisation Église Saint-Jean-l'Évangéliste (Peperbus) - Anvers p. 40
- Participation à l'atelier Werkplaats – Aarschot p. 41
- Quartier du canal - Wilsele p. 41
- Cocréation à l'atelier Werkplaats – Aarschot p. 41
- Kruitfabriek - Vilvorde, 2022 p. 44

ArtefactoryLab

- Réaménagement R0 - Zaventem p. 27

Brecht Kelleneers Fotografie

- Voyage d'étude à Rotterdam, 2023 p. 43

Evenbeeld

- Clos des Ursulines - Hasselt p. 10
- Avansa - Hasselt p. 35
- House HH - Belgique p. 35
- Généralat du clos des Ursulines - Hasselt p. 36
- De Dialoog - Hasselt p. 36

Kristof Vrancken

- De Silo - Hasselt p. 12

a2o/multiple

- Étude sur la réaffectation des tours Proximus - Bruxelles p. 39

Stijn Bollaert

- Timelab - Gand p. 16, 37, 39
- Achter de hoven - Zonhoven p. 21
- Chocoladefabriek - Nerem p. 22
- Site du Sion - Lierre p. 22
- Virga Jesse-College - Hasselt p. 22
- Crématorium Stuijfduin - Lommel p. 23
- Clarenhof - Hasselt p. 23
- Angelahof - Diepenbeek p. 23
- Straf! School met lef. - Beringen p. 24
- Chapelle du clos des Ursulines - Hasselt p. 36
- House Be - Belgique p. 37
- De Silo - Hasselt p. 47

Valentine Van den Eynde

- Atelier estival « Challenging Modernism » - Bruxelles, 2022 p. 19
- Étude sur la réaffectation des tours Proximus - Bruxelles p. 39
- Participation à l'atelier Pauwengraaf - Maasmechelen p. 41

Inconnu

- Étude sur la réaffectation du site Minderbroeder - Saint-Trond p. 40

Sélection d'images : a2o

Rédaction et conception graphique : Liswood & Tache

Traductions : Elan Translations

Impression : Gewa

Édition : 2024

a2o Bruxelles

Place du Samedi 9
B-1000 Bruxelles

T 0032 23 21 00 01
W a2o.be/contact

a2o Hasselt

Visserstraat 2
B-3500 Hasselt

T 0032 11 26 03 30
W a2o.be/contact

